

## TDTbok del A

Kompletterande föreskrifter till  
trafiksäkerhetsinstruktion för

# MUNKEDALS JERNVÄG

## Versionshistorik

- 2014-12-01: Utgåva 1

## Innehållsförteckning

1	Organisation.....	4
1.1	Organisationsplan.....	4
2	Trafikeringsform.....	4
3	Underhåll.....	4
4	Utbildning.....	5
5	Körning av dragfordon.....	5
5.1	Backning av växlingssätt.....	5
5.2	Koppling av vagnar.....	5
5.3	Bromsning av fordon.....	5
5.4	Bromskapacitet.....	5
5.5	Rangering.....	5
5.6	Samtidiga växlingsrörelser.....	5
6	Banan.....	6
6.1	Hastighet.....	6
6.2	Spårplaner - trafikplatser m m.....	6
6.3	Växlar.....	6
6.4	Fria rummet.....	6
6.5	Linjebeskrivning - riktning Munkedals nedre(Mkln) - Munkedals hamn (Mklh).....	7
6.6	Linjebeskrivning - riktning Munkedals hamn (Mklh) - Munkedals nedre(Mkln).....	7
7	Väggkorsningar.....	8
7.1	Vägvakt.....	8
8	Brandskydd.....	9

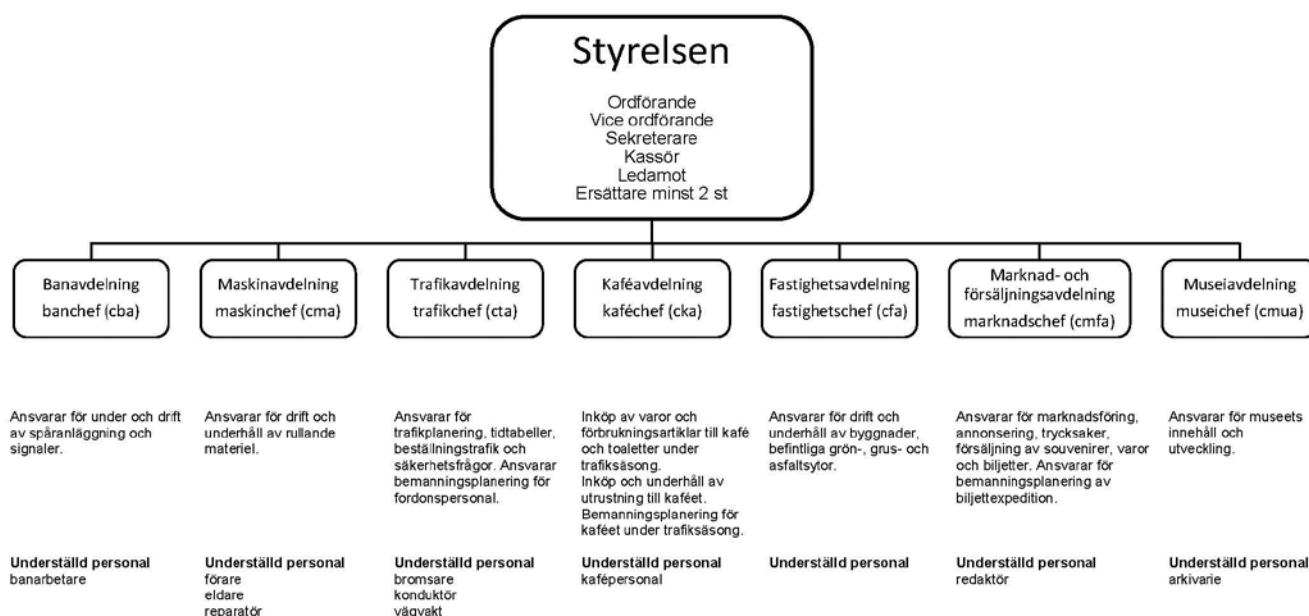
# ORGANISATIONSPLAN, PERSONANSVARIG FÖR TRAFIKEN

## 1 Organisation

Munkedals Jernväg ägs av Arctic Paper AB och Munkedals Skog AB och arrenderas av Museiföreningen Munkedals Jernväg för att vara huvudman för trafiken på banan. Museiföreningen Munkedals Jernväg är ensam ansvarig för underhåll och drift. Föreningen sköts på sedvanligt sätt efter uppsatta och godkända stadgar och med en ansvarig styrelse bestående av 5 ordinarie ledamöter. Fyra personer underställda styrelsen är ansvariga för underhåll och drift i egenskap av chefer för respektive banavdelning, fastighetsavdelning, maskinavdelning och trafikavdelning.

Det övergripande ansvaret för trafiken på järnvägen ligger på föreningens styrelse.

### 1.1 Organisationsplan



## 2 Trafikeringsform

All trafikering sker som växling på sidospår.

## 3 Underhåll

Det rullande materialet underhålls av maskinchefen, med hjälp av behörig personal. Besiktning av det rullande materialet utförs av maskinchefen, samt där så krävs av vederbörlig kontrollmyndighet. Före trafiksäsongen säkerhetsbesiktas banan som ansvarar för att nödvändig underhåll utförs.

## 4 Utbildning

Utbildningen av trafikpersonal sker i enlighet med dokumentet *MJ102 Utbildningsplaner*.

Trafikchefen ansvarar för att föreningens aktiva medlemmar genomgår den utbildning som krävs för trafikeringen av museibanan. Årligen skall trafikchefen genomföra en kort repetitionskurs av säkerhetsföreskrifterna för alla som tidigare genomgått grundkursen och som under säsongen skall utöva säkerhetstjänst. Dock finns inte krav på att delta varje år i denna repetition, men krav finns på att skriva ett årligt test. Föreskrifter om kompetensens vidmakthållande och fortbildning finns i dokumentet *MJ101 Personalföreskrifter*.

Maskinchefen ansvarar för den tekniska utbildningen av förare, eldare och bromsare.

Före varje trafiksäsong upprättas en tjänstgöringslista där behörig personal, förare, eldare, konduktör, bromsare och övrig personal utses.

## 5 Körning av dragfordon

Under drift är föraren ensam ansvarig för säkerheten. Föraren skall tillse att dragfordonet har fungerande signaler. Förare och bromsare skall ha kontakt med varandra innan växlingsrörelsen startar. Bromsare ansvarar för att allt är klart på vagnarna. I växlingssättet skall normalt verksamt dragfordon gå framst. Om flera verksamma dragfordon används skall de kopplas intill varandra. Beslut om undantag kan ges av cta eller cma.

### 5.1 Backning av växlingssätt

Om situationen kräver att växlingssättet backas för att nå en trafikplats med rundgångsmöjlighet får detta ske med sth 10. En signalgivare skall finnas på främsta vagnen, som inte är godsvagn, för att kunna signalera (rörlig stoppsignal) till föraren om hinder eller annan fara skulle uppstå. Signalgivaren skall därvid vara försedd med en röd flagga. Backning får inte ske vid mörker om inte tillräckligt ljus kan anordnas i färdriktningen. Vid mörker skall mörkersignaler användas.

### 5.2 Koppling av vagnar.

Koppling utförs endast av behörig personal. Föraren ansvarar för koppling mellan lok och närmsta vagn och bromsare för vagnarnas koppling.

### 5.3 Bromsning av fordon.

Föraren är skyldig att hålla en sådan hastighet att han kan stanna före eventuellt hinder (siktrörelse). Bromsare skall vid färd befinna sig vid verksamt broms på sista personförande (resande) fordon eller efterföljande fordon som bromsas. Om det krävs att flera vagnar bromsas för att uppnå erforderligt bromstal skall bromsarna fördelas jämt över växlingssättet, dock med beaktande av föregående mening. Bromsaren skall i förväg ha kontrollerat att bromsinrättningen fungerar tillfredsställande. Föraren ansvarar för att kopplingen av vagnarna utförs så att sista fordonet med resande är bromsat eller efterföljas av fordon, som bromsas. Sista i växlingssättet får högst 4 vagnsaxlar medföras obromsade. Föraren ansvarar även för att dragfordonets broms fungerar tillfredsställande.

### 5.4 Bromskapacitet

Ett växlingssätt som skall framföras med STH 20 på hela banan där lutningar upp till 25 % förekommer skall ett bromstal om minst 25 uppnås. Växlingssätt som skall framföras med max STH 10 på sträckan MklN till E6-bron skall ett bromstal om minst 20 uppnås.

#### Bromsberäkning:

Verksamt dragfordons axlar skall inte medräknas.

*Lastaxel:* varje axel räknas som hel lastaxel, utom på godsvagn som är lastad med mindre än  $\frac{1}{3}$  av maximal lastvikt som då räknas som  $\frac{1}{2}$  lastaxel.

*Bromsaxel:* bromsad lastaxel räknas som hel bromsaxel.

*Bromstal:* Antalet bromsaxlar dividerat med antalet lastaxlar, multiplicerat med 100.

### 5.5 Rangering

Se MJTa 403 Rangeringsinstruktion.

### 5.6 Samtidiga växlingsrörelser

Flera samtidiga växlingsrörelser får ske samtidigt om förare, växlingsledare och signalgivare först samrått om hur växlingen skall ske. Samrådet ska ske med hjälp av mobiltelefon eller kommunikationsradio om de inte befinner sig på samma plats.

## 6 Banan

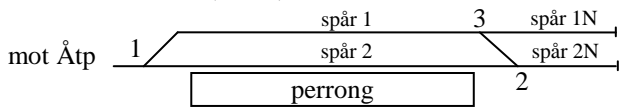
Banan består av ett enkelspår mellan Munkedals nedre (Mkln) och Munkedals hamn (Mklh). Vid Mkln finns 3 växlar, ett rundgångsspår samt ett stickspår. Vid Åtorp (Åtp) finns en växel med spår mot lokstall och där ytterligare en växel före lokstall. Vid Mklh finns ett rundgångsspår bestående av två växlar.

### 6.1 Hastighet

Banans sth är 20.

### 6.2 Spårplaner - trafikplatser m m

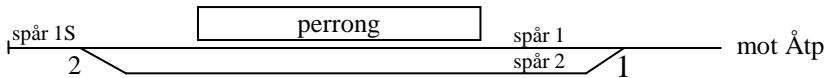
#### Munkedals nedre (Mkln)



#### Åtorp (Åtp)



#### Munkedals hamn (Mklh)

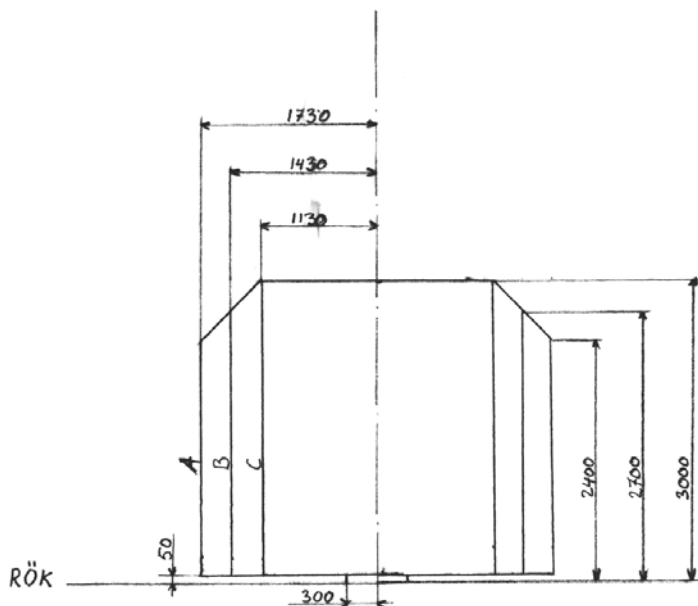


### 6.3 Växlar

Föraren ansvarar för att växlar ligger rätt vid passage.

Växel 1 vid trafikplatserna Mkln, Åtp och Mklh skall vara låsta i normalläge vid växling. Detta gäller inte vid rangering och rundgång. Föreningens standardnyckel används.

### 6.4 Fria rummet



A=Normalsektion  
B=min sektion  
C=Lastprofil

### 6.5 Linjebeskrivning - riktning Munkedals nedre(Mkln) - Munkedals hamn (Mklh)

Km	Trafikplats, kort beskrivning eller anmärkning	Anordning
1.800	Mkln	Lastplats, Perrong
1.840	Växel 1 Mkln, skall vara låst utom vid rangering och rundgång	Växel
1.845	obevakad	Plankorsning
2.550	STH 10	Hastighetstavla
2.600	Åtp	Hållplats, Perrong
2.630		Ljudsignalstavla
2.670	Bevakningsalternativ STH 10 gäller	Plankorsning
2.700	Växel 1 Åtp, skall vara låst utom vid rangering	Växel
2.870	Bro över Bohusbanan	Bro
3.070		Ljudsignalstavla
3.025	Obevakad, "Hedlunds"	Plankorsning
4.090	STH 10 upphör	Hastighetstavla
4.550		Ljudsignalstavla
4.640	Obevakad, "Thordésvillan"	Plankorsning
4.770	Obevakad, Vändslinga	Plankorsning
4.780	STH 10	Hastighetstavla
4.790	Obevakad ,Vändslinga	Plankorsning
4.880	Växel 1 Mklh, skall vara låst utom vid rangering och rundgång	Växel
4.917	Mklh	Lastplats, Perrong

### 6.6 Linjebeskrivning - riktning Munkedals hamn (Mklh) - Munkedals nedre(Mkln)

Km	Trafikplats, kort beskrivning eller anmärkning	Anordning
4.917	Mklh	Lastplats, Perrong
4.880	Växel 1 Mklh, skall vara låst utom vid rangering och rundgång	Växel
4.800		Ljudsignalstavla
4.790	Obevakad, Vändslinga	Plankorsning
4.780	STH 20	Hastighetstavla
4.770	Obevakad, Vändslinga	Plankorsning
4.640	Obevakad, "Thordésvillan"	Plankorsning
4.090	STH 10	Hastighetstavla
3.070		Ljudsignalstavla
3.025	Obevakad, "Hedlunds"	Plankorsning
2.870	Bro över Bohusbanan	Bro
2.770	STH 10	Hastighetstavla
2.765		Ljudsignalstavla
2.700	Växel 1 Åtp, skall vara låst utom vid rangering	Växel

2.670	Bevakningsalternativ STH 10 gäller	Plankorsning
2.600	Åtp	Hållplats, Perrong
2.550	STH 20	Hastighetstavla
1.900		Ljudsignaltavla
1.845	Obevakad	Plankorsning
1.840	Växel 1 Mkln, skall vara låst utom vid rangering och rundgång	Växel
1.800	Mkln	Lastplats, Perrong

## 7 Väckorsningar

När järnvägsfordon nalkas plankorsningar i Munkedals hamn, Risvarpsvägen (Hedlunds), korsning vid Munkedals nedre, Västra Åtorpsvägen skall vägtrafikanterna varskos därom genom varningssignal (siren), signalen tåg kommer, från lokpersonal.

(När järnvägsfordon nalkas Västra Åtorpsvägen och hastighetstavlan STH 10 passeras skall hastigheten vara maximalt 10 km/h, detta gäller i båda riktningar.)

Om vägfordon nalkas på Västra Åtorpsvägen, skall föraren vara extra noga med att vägtrafikanter har uppfattat att ett spårfordon kommer att passera, om inte **STANNA** och låta vägfordonet passera.

Föraren måste särskilt uppmärksamma att vägfordon norrifrån stannar före bommarna för Bohusbanan.

### 7.1 Väckvakt

Väckvakt skall användas då plankorsningen, Västra Åtorpsvägen, passeras genom självullning utan tillkopplat dragfordon eller backning då föraren inte har tillräcklig sikt. Vakt då skall stoppa vägtrafikanter för passage av plankorsning med hjälp av utvecklad signalflegga resp. rött sken i lykta.



## 8 Brandskydd

Följande gäller:

- Brandriskklass 1 - 3      Normal försiktighet iakttages
- Brandriskklass 4 - 5E      Brandbevakningsfordon **skall** åtfölja ångloksdraget växlingsätt

För förebyggande av brandtillbud **skall** följande regler tillämpas:

- Ånglok skall vid färd medföra hink för släckning av eventuell glödbrand.
- Brandbevakningsfordon (motorlok med tillkopplad tankvagn). Tankvagn skall vara fylld med vatten. Vagnen skall vara utrustad med tankad och provkörd motorspruta och 25 meter smalslang med munstycke. Två hinkar (15 liter vardera) med "svabbar" monterade på vagnen.
- Motorloksföraren **skall** före färd tillse att utrustningen fungerar och är komplett.
- Vid brandbevakning **skall** mobiltelefon medföras för att kunna att larma vid behov.

**Observera att före rörelsen får starta skall samråd enligt 5.6 ha skett.**